

Teglholt (skov nr. 203)

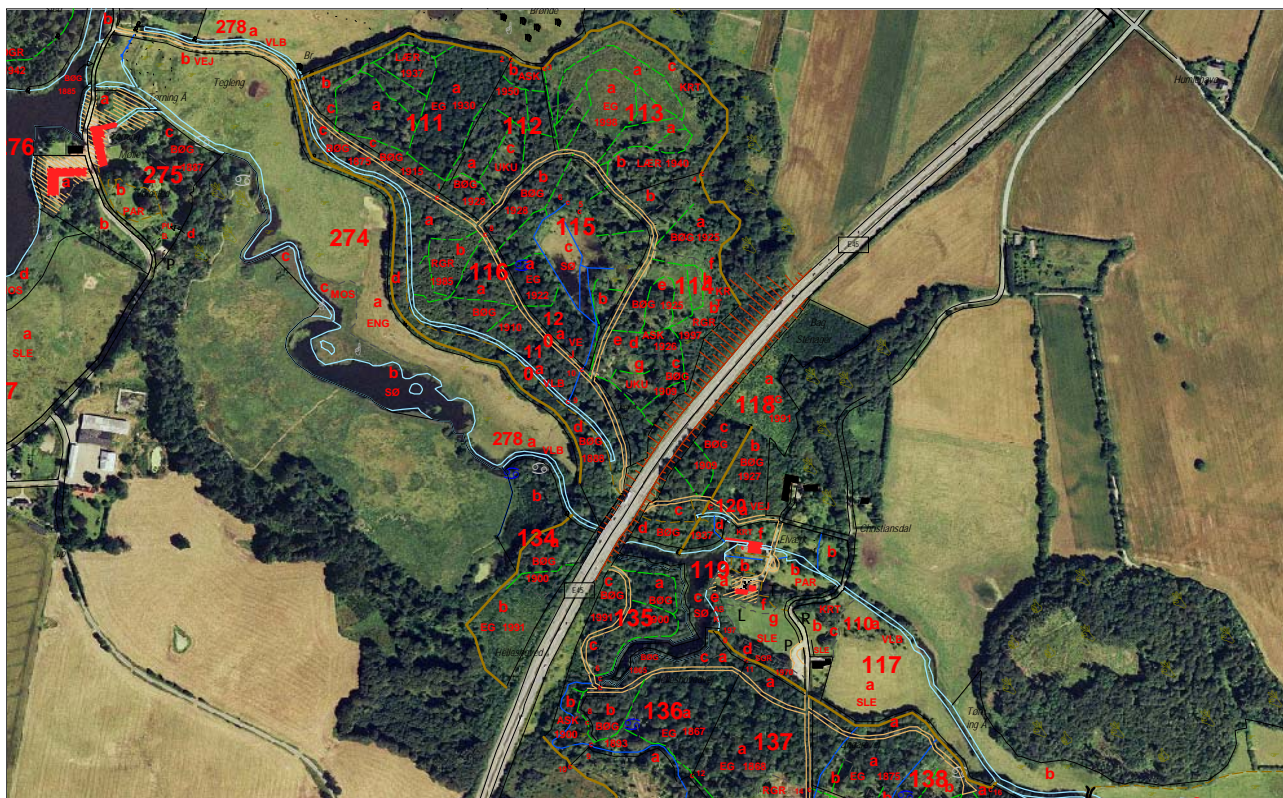
Beskrivelse

Generelt

Skoven ligger ca. 6 km vest for Haderslev.

Skovens sammensætning pr. 1/1-2004 og beliggenhed fremgår af nedenstående tabel og kort:

Bøg	Eg	Ask og Ær	Gran	Andet nål	Ubevo kset	I alt	Søer m.v.	Krat	Slette	Vej	Andet	I alt
12,7	6,1	0,8	1,5	2,1	9,3	32,5	2,6	1,8	2,8	0,9	1,2	32,5



Luftfoto med skovkort indlagt

DDO©, COWI

Teglholt er hovedsageligt løvskov på kuperet terræn. Den indgår i et lysåbent skov- og landbrugslandskab.

Biologi

Teglholt's § 3-beskyttede naturområder udgøres af følgende naturtyper:

Sø		2,1 ha
Vandløb	<u>0,7 ha</u>	
I alt		2,8 ha

Der er endvidere udlagt 5,7 ha som naturskov under naturskovsstrategien. Områderne med særlig beskyttet natur udgør således 8,5 ha svarende til 26,2% af skovens areal. Den områdevisse gennemgang findes i bilag 3.

Isflugl (rødlistet som sjælden), vandstær (rødlistet som truet) og bjergvipstjert yngler i området.

Geologi og jordbund

Landskabet er et morænelandskab. Teglholt ligger på nordsiden af Haderslev-Vojens tunneldal.

Kulturmiljø

Gennem Teglholt løber højkanalen, som forsyner en af turbinerne på Christiansdal elværk med vand. Denne møllekanal, afd. 110a, er et fortidsminde (fredningsnr. D) ligesom elværket i afd. 119 (fredningsnr. E). Tørning Å forsyner den anden turbine. Der er tale om et "levende fortidsminde", hvor produktion af "grøn" el stadig sker på de gamle originale maskiner.

Under jorden omkring vandkraftanlægget ligger en række kanaler, som stammer fra industriens barndom, hvor der i området fra 1772 til 1907 var så forskellige fabrikker som:

Blikfabrik, lærredsvæveri, blegeanstalt, stampemølle, oliemølle, glasstøberi, spejlfabrik, sodafabrik, cellulosefabrik og papirfabrik.

Omkring det meste af skoven findes fine jorddiger.

Friluftsliv

Teglholt indgik i samme tælleområde som Pamhule Skov ved publikumsundersøgelsen i 1997, hvorfor der henvises til afsnittet om denne skov for undersøgelsens samlede udsagn om områdets brug. Vandkraftanlæggene på Christiansdal og Tørning Mølle besøges af i alt henved 10.000 mennesker om året.

Vandretursfolderen Pamhule og Haderslev Sønderkov omfatter Teglholt. I Teglholt løber en del af Sønderjyllands amts tunneldalstier.

Ved Christiansdal vandkraftanlæg ligger spejderplads, primitiv lejrplads, skovlegeplads, toilet og P-plads.

Skovtilstanden

Skoven består mest af mellemaldrende bevoksninger, af hvilke særligt bøgebevoksninger er præget af spredt stormfald.

Bygninger

Der er følgende bygninger på arealerne:

Litra	Navn Bemærkninger	Anvendelse
119a	Christiansdal Elværkspasser	Bolig
119b	Christiansdal Elværk	Driftsbygning/museum

Gældende udpegninger

Regionplanlægning

Skoven er udlagt som naturområde, værdifuldt landskab og i flyvesikkerhedszone i forhold til Skrydstrup flyveplads. Igennem skoven går en række biologiske korridorer. Teglholt ligger desuden i område for værdifuldt kulturmiljø.

Internationale beskyttelsesområder

Teglholt ligger i EF-fuglebeskyttelsesområde nr. 59 og EF-habitatområde nr. 81 – Pamhule Skov og Stevning Dam. Disse områder er sammenfaldende og benævnes begge *Pamhule Skov og Stevning Dam*.

Udpegningsgrundlaget for fuglebeskyttelsesområdet er hvepsevåge, rød glente og isfugl – alle som ynglende.

Udpegningsgrundlaget for habitatområdet er forekomst af stor vandsalamander samt af følgende naturtyper (hvoraf de to førstnævnte tillægges særlig betydning):

- Artsrige overdrev eller græsheder på mere eller mindre sur bund (6230)
- Elle- og askeskove ved vandløb, søer og væld (91E0)
- Egeskove og blandskove på mere eller mindre rig jordbund (9160)
- Bøgeskove på muldbund (9130)
- Bøgeskove på morbund med kristtorn (9120)
- Næringsrige søer og vandhuller med flydeplanter eller store vandaks (3150)
- Vandløb med vandplanter (3260)
- Riggær (7230)

Fredninger og vildtreservater

Christiansdal vandkraftanlæg samt bolig for elværkspasseren er bygningsfredet.

Naturskovsudpegninger

Udlæggene i Teglholt i henhold til naturskovsstrategien er som følger:

Plukhugst	4,6 ha
Urørt	<u>1,1 ha</u>
I alt	5,7 ha

Forsøg

Ingen.

Pyntegrønt

Intet.

Jagt

Kongehuset har jagten i Teglholt ifølge civillisteloven (Lov 136 af 26.4.1972). I det omfang kongehuset ikke udøver jagtretten, forestår distriktet jagt og vildtforvaltning. Der drives dog ikke jagt syd for højkanalen.

Fiskeri

Fiskeriet er udlejet nedstrøms kommunevejen ved Christiansdal Elværk. I resten af Tørning Å må der a.h.t. fuglelivet ikke fiskes.

Målsætninger

Driften tilrettelægges først og fremmest i lyset af den rekreative betydning af arealerne, under skyldig hensyntagen til sårbar natur.

Skovdriften:

Teglholt drives naturnært.

Friluftsliv:

Teglholt indgår i et natur- og kulturmiljø af stor lokal og regional betydning for friluftslivet. Det er målet at sikre og udvikle de friluftsmæssige værdier i et samarbejde med brugerne - med respekt for de biologiske forhold, bl.a. ved at lægge vægt på formidling.

Naturpleje:

Det er målet at fastholde og udvikle dette skovområdes naturværdier ved distriktets naturpleje. Herunder søges en gunstig bevaringsstatus fastholdt, genoprettet eller opnået for udpegningsgrundlagets arter (bl.a. isfugl) og naturtyper i Natura2000-området. Ligeledes søges betingelserne for vandstærs og bjergvipstjerts tilstedeværelse som ynglefugle opretholdt.

Kulturmindepleje:

Den stadige målsætning for fortidsminderne er at bevare en god vedligeholdelsestilstand. Herunder søges det om nødvendigt at kanalisere publikums færdsel for at undgå yderligere nedslidning af diger m.v. Endvidere tilstræbes det, at fortidslevn formidles – herunder at overjordiske holdes synlige i landskabet.

Den historiske produktion af energi på vandkraftanlægget søges opretholdt i størst muligt omfang.

Køb og salg:

Intet at bemærke.

Forskrifter

Foryngelsesplan

I kommende periode er der kun planlagt to mindre foryngelser, til hhv. eg og mose. En af de få tilbageværende nåletræsbevoksninger afdrives forud herfor.

(Den endelige udpegnings efter EF-habitatdirektivet vil vise, om askemosen har status som prioriteret naturtype og evt. på den baggrund skal forblive skovbevokset.)

Eg	Ubevo kset	Ialt
	Mose	
0,9	0,2	1,1

Naturplejeplan

Sletten afd. 117a søges plejet ved afgræsning eller slåning. Det kan evt. blive aktuelt at oprense reservoiret til vandkraftværket.

Kulturmindepleje

De behov for plejetiltag, som forudses i perioden, består i den driftstilknyttede vedligeholdelse af elværket. Hertil kan komme renovering i forbindelse med evt. ibrugtagning af andre anlægsdele til publikumsformål.

Planer for friluftslivet

Jævnfør resultatet af publikumsundersøgelsen i 1997 vurderer distriktet behovet for foldere og udbuddet af faciliteter for friluftslivet ved områder med meget publikum. Udover formidling og vedligeholdelse udbygger distriktet evt. faciliteterne i planperioden – herunder vandkraftanlægget, i den takt det tillige med bygninger og arealer vil kunne tåle denne brug som arbejdende museum.

Konsekvenser

Bøg, ær og ask vil efterhånden komme til at dominere skoven. Rødgranbevoksningerne vil ikke kunne forynge sig på bevoksningsniveau. Sammen med opfyldelse af forpligtelserne i forhold til Natura2000-områderne vil det betyde, at den naturmæssige kvalitet af skoven forventes at stige i løbet af planperioden.